

Na het fiasco met bijenwas in 2016 heb ook ik besloten een waspers te bouwen om een eigen kringloop op te zetten.

Een maand geleden heb ik siliconen besteld en heb ik een kunstraatmal gemaakt.



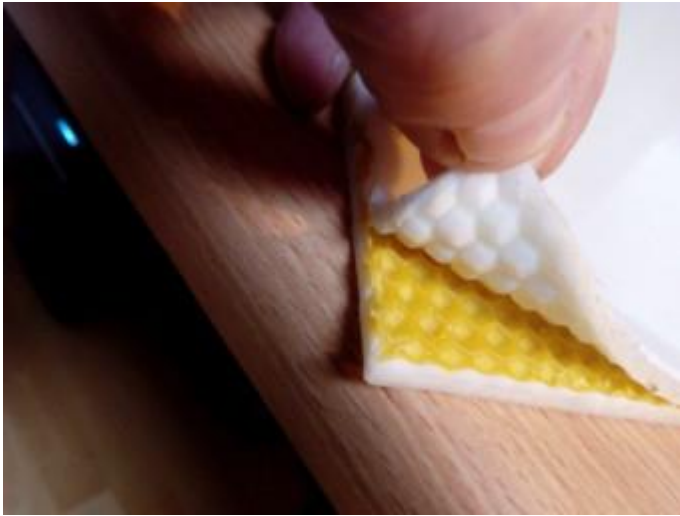
Daarvoor heb je een vel kunstraat nodig en een gietmal om het vel op te sluiten. Zorg dat de gietmal waterpas staat om overal dezelfde dikte te krijgen. Na het aanmaken van de siliconenkit met de katalysator heb je ruim 100 minuten om de eerste laag op het kunstraat te gieten. Breng het eerste laagje dun aan zodat alle cellen van het kunstraat goed worden gevuld.



Daarna kun je er nog een laag van 2 à 3 mm siliconen opgieten. Vervolgens moet de laag 16 tot 20 uur uitharden. Na het uitharden draai je kunstraatvel mét de aangehechte siliconen om zodat het kunstraat weer bovenop ligt en herhaal je de hiervoor beschreven procedure.



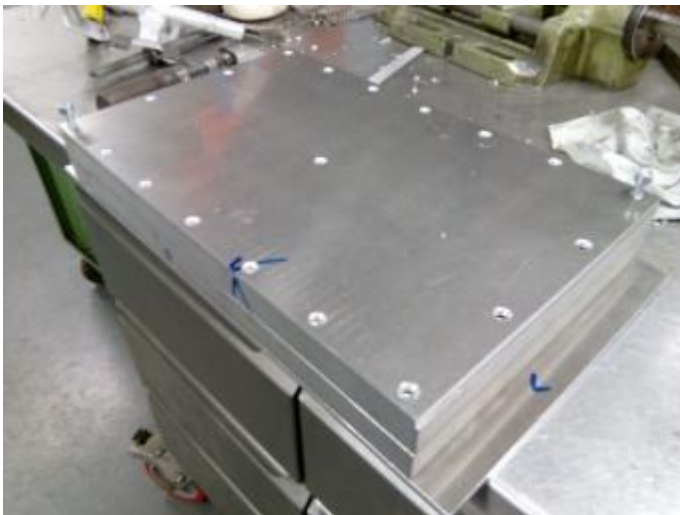
Na uitharden van de tweede laag kun je het pakket uit de gietmal nemen en de rafels wegnippen. Laat de lagen siliconen en het vel kunstraat op elkaar zitten. Hieronder kun je zien hoe het pakket eruit ziet.



Nu volgt het aanmaken van de pers zelf. Ik heb gekozen voor aluminiumplaten van 20 mm dik. Hierin zijn de kanalen gefreesd voor het koelwater. Voor dit freeswerk mocht ik gebruik maken van de CNC freesbank van een machinefabriek.



De kanalen worden afgesloten door een plaat aluminium van 5 mm dik. Op de foto hieronder zie je hoe het eruit komt te zien. Morgen worden de kamers gefreesd om het siliconenpakket te kunnen plaatsen. Er komt ook een dikteverstelling en een handvat. Deze week wordt het vervolg van dit project geplaatst. Tekeningen vindt u [hier](#), [hier](#) en [daar](#).



De foto's zijn [hier te bekijken en te downloaden](#).

Vandaag heb ik alle bijkomende werkzaamheden verricht zoals het maken van een handgreep, een losbreekhandel en de gaten voor de stelpennen voor de dikte-instelling. (Klik op de foto's voor een grotere afbeelding)

Morgen worden de deksels op de koelkanalen aangebracht.

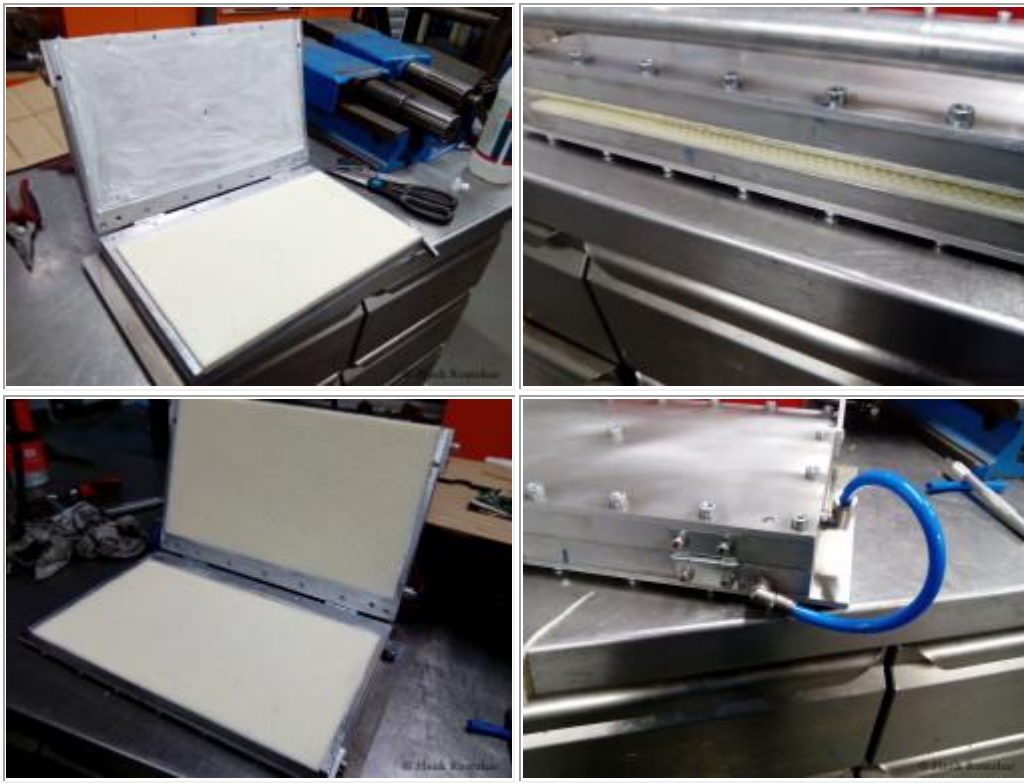


In dit verslag van de bouw van een waspers plaatsen we de siliconenmal mét de kunstraat in de uitgefreesde kamer.

Eerst ontvetten we de kamer en de siliconenmal met spiritus of alcohol. Daarna wordt er een siliconenprimer aangebracht die we een kwartier laten drogen. Dan volgt het aanbrengen van de sanitair- of kitchenkit. Hierna wordt de pers gesloten en laten we de kit uitharden tot de volgende dag.

Bij het openen van de pers de volgende dag bleek al direct de waarde van de dikte instelling. Door de stelpennen aan de voorzijde in te draaien opende de pers zich langzaam en kwam de ingegoten kunstraat vrij te liggen. Deze kunstraat was makkelijk te verwijderen door het weg te blazen met perslucht.

De mal zag er prima uit. Aan één kant moest slechts een paar milimeter extra kit te worden aangebracht. Vervolgens de koelslang aangebracht. Volgende week nog een steun maken om het deksel in geopende stand te steunen en een verloopstuk om de pers aan te sluiten op de tuinslang. Daarna volgt de test. (klik op een foto voor een grotere afbeelding)



Afgelopen maandag proefgedraaid met de waspers. De koeling met toerengeregelde pomp was in orde en behoeft geen verbetering. Er was wel een probleempje met was die uit de pers werd geperst. Het stolde op een plaats die de dikte beïnvloedde. Op dinsdag de pers aangepast door een gedeelte weg te frezen. Op donderdag weer proefgedraaid en het probleem met stollen van was is weg(gefreesd). De kunstraat bleek aan één zijde wat te dun te zijn maar dankzij de dikte-instelling die ik aan de pers had gebouwd was dit snel verholpen. Resultaat is een snelwerkende pers die kunstraat maakt van gelijkmatige dikte en een gewicht van ca. 60 gram per vel (simplex formaat). Project geslaagd!

Tekeningen van de pers vindt u [hier](#), [hier](#) en [hier](#).